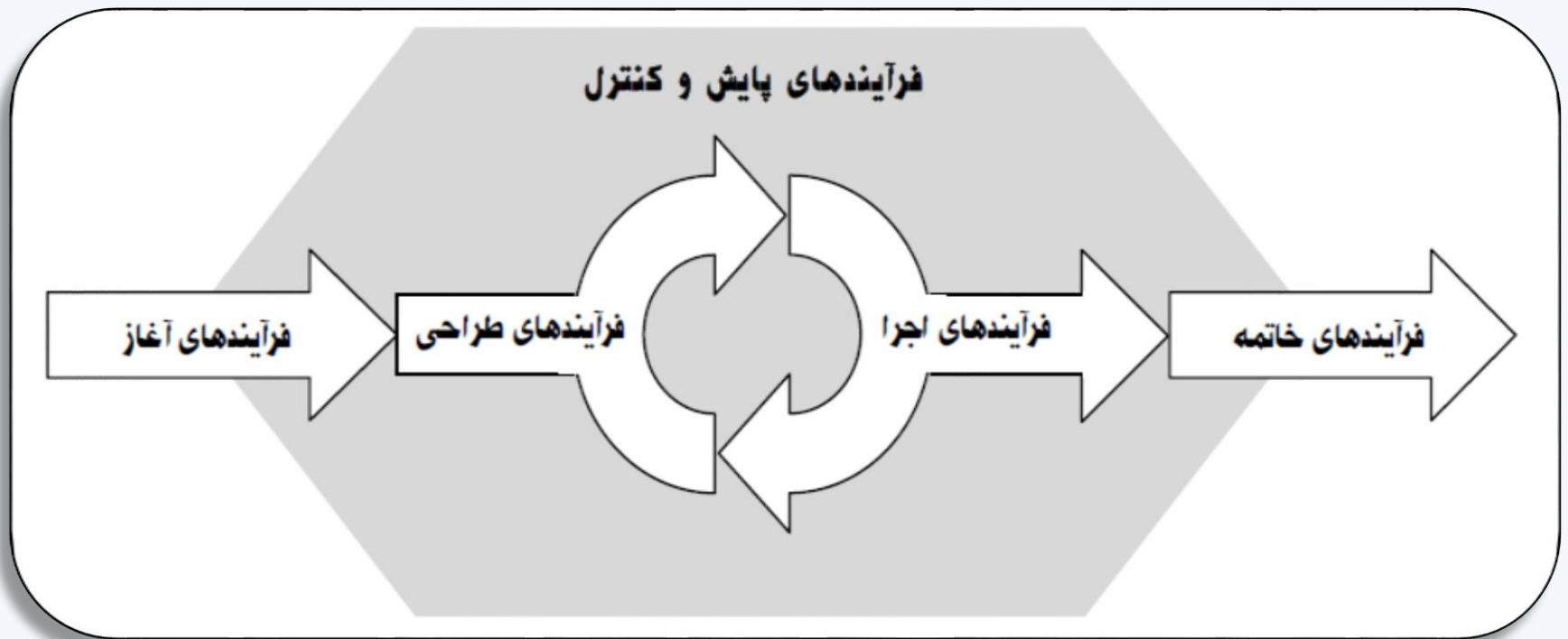


مفاهیم پایه در مدیریت پروژه

دکتر فرید ابوالحسنی
مؤسسه ملی تحقیقات سلامت

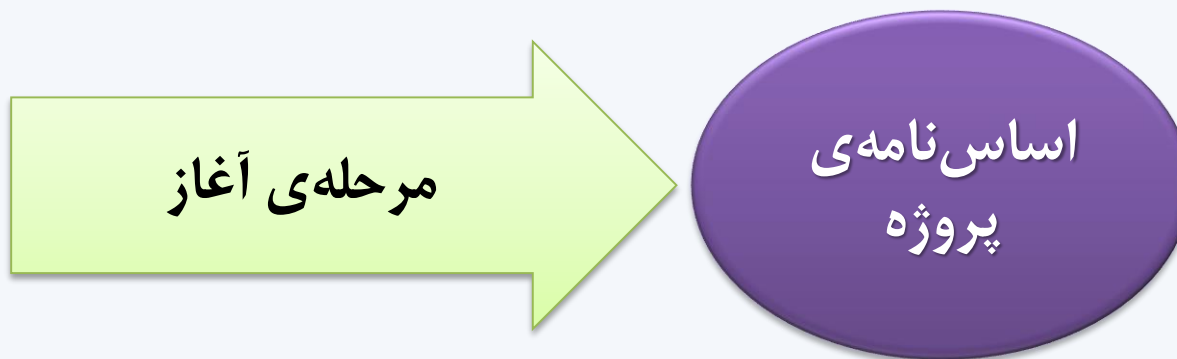
مراحل زندگی پروژه



محصول مورد انتظار از مراحل مختلف زندگی پروژه

مرحله	محصول مورد انتظار
آغاز	اساسنامه پروژه شامل محصولات مورد انتظار، فازهای پروژه، محدودیت‌های پروژه، ذی‌نفعان پروژه و انتظارات آنان
طراحی	فعالیت‌های تشکیل دهنده‌ی پروژه، زمان‌بندی پروژه، بودجه‌ی پروژه، مدیریت خرید، مدیریت کیفیت، مدیریت منابع انسانی، مدیریت ریسک، مدیریت ارتباطات، مدیریت یک‌پارچه‌ی پروژه
اجرا	محصولات مورد انتظار از پروژه
پایش و کنترل	میزان انطباق مرحله‌ی اجرا با ضوابط تعیین شده در مرحله‌ی طراحی، علل انحراف از ضوابط، ضرورت بازنگری در طراحی
خاتمه	تعیین تکلیف منابع پروژه، تسویه حساب مالی، اسناد نهایی شده، بایگانی اسناد

مجموعه مرحله‌ی آغاز



اساس نامه در برگیرنده‌ی تمام نکاتی است که در ابتدا می‌توان در مورد پروژه مشخص کرد.

بر مبنای اساس نامه، تأمین کننده‌ی مالی به مدیر پروژه اجازه می‌دهد که فعالیت‌های پروژه را آغاز کند.

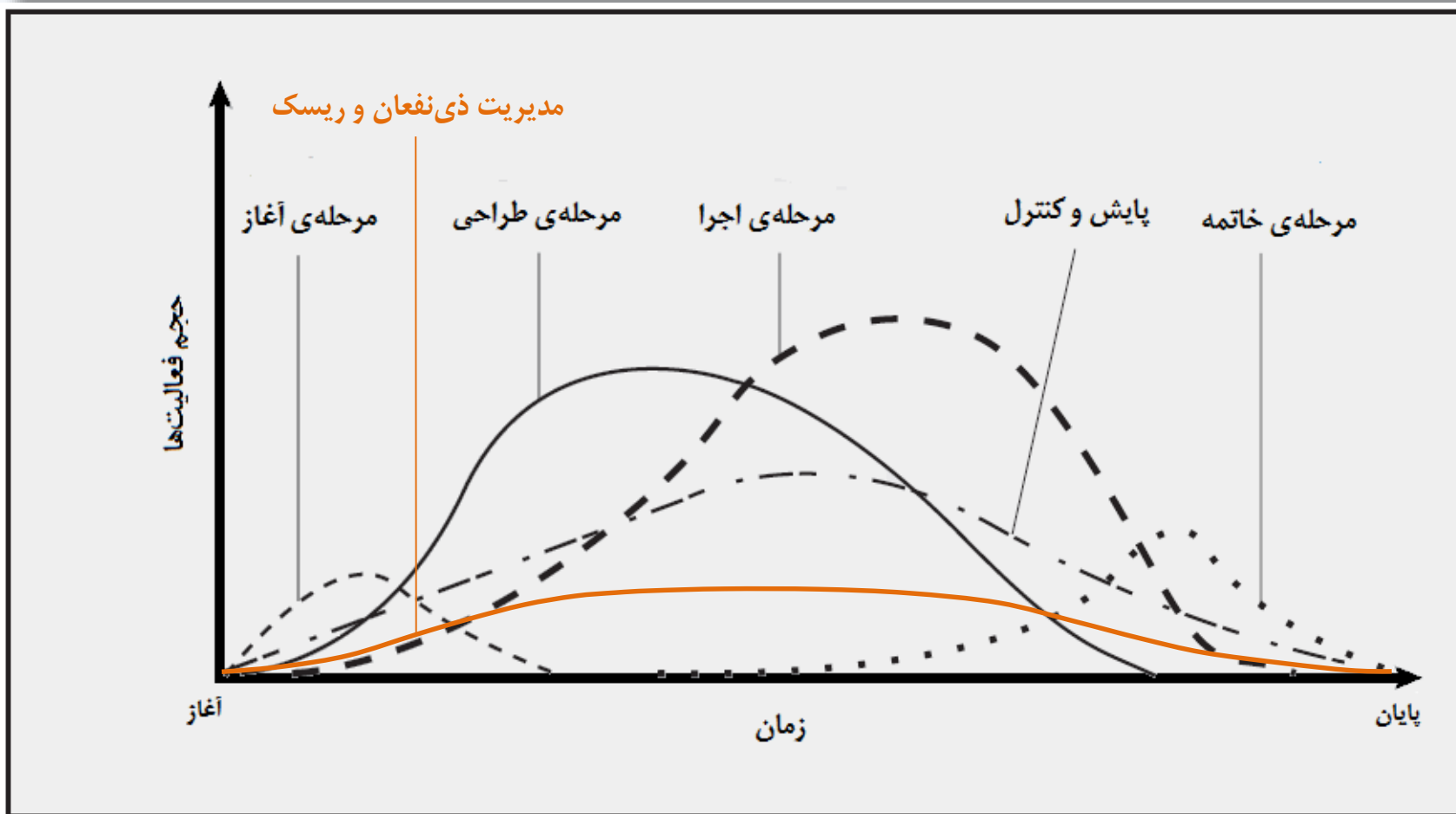
محتوای اساس نامه

- ضرورت انجام پروژه
- محصولات پروژه
- فازهای پروژه
- ذی نفعان پروژه
- بایدها و نبایدهای پروژه

فعالیت‌های مرحله‌ی طراحی

۱. تعیین استراتژی و فعالیت‌ها
۲. زمان‌بندی
۳. طراحی روش‌های پایش و ارزیابی
۴. طراحی روش‌های مدیریت ریسک
۵. طراحی مدیریت ارتباطات
۶. طراحی روش‌های تأمین و مدیریت منابع
۷. بودجه‌بندی
۸. ادغام فعالیت‌های پروژه

همپوشانی مراحل مختلف پروژه

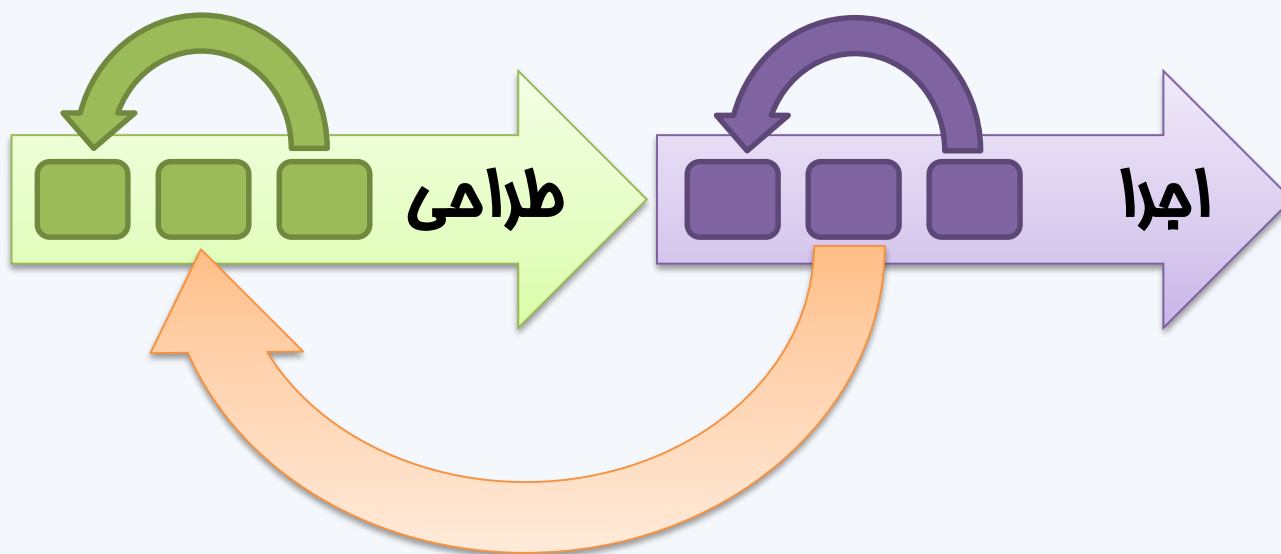


دومین همایش مسئولان و مدیران نظام برنامه ریزی ستاد، دانشگاه / دانشکده
های علوم پزشکی و سازمان های وابسته- او ۲ آبان ۱۴۰۲

فعالیت‌های مرحله‌ی فاتمه

- تحویل محصولات پروژه
- تعیین تکلیف منابع پروژه
- نهایی کردن اسناد پروژه
- تسویه حساب مالی پروژه

رفت و برگشت در مدیریت پروژه



ارتباط مراحل زندگی پروژه با حجم منابع مصرف شده



دومین همایش مسئولان و مدیران نظام برنامه ریزی ستاد، دانشگاه / دانشکده
های علوم پزشکی و سازمان های وابسته- ۱۰ و ۲ آبان ۱۴۰۲

ذی نفعان پروژه

ذی نفع به افراد یا سازمان هایی اطلاق می شود که یا

- به صورت فعال درگیر پروژه هستند

یا پروژه

- بر منافع آنان تأثیر مثبت یا منفی خواهد داشت و

- نمی توانند در قبال این تأثیر بی تفاوت باشند.

هزینه‌ی ایجاد تغییر در پروژه



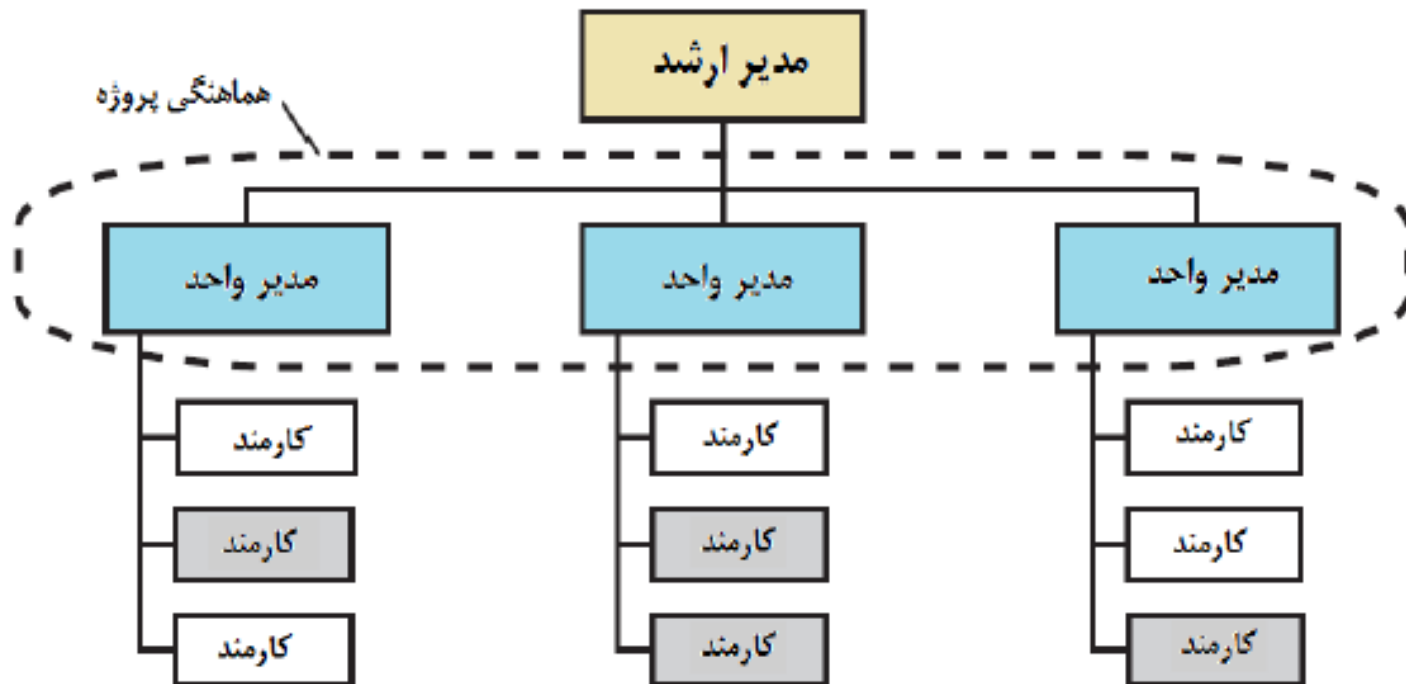
ارتباط ساختار سازمان با نوع مدیریتی غالب

نوع مدیریت	ساختار
مدیریت عملیات	ساختار وظیفه گرا
مدیریت عملیات و مدیریت پروژه	ساختار ماتریسی
مدیریت پروژه	ساختار پروژه‌ای

ویژگی‌های ساختار وظیفه‌گرا

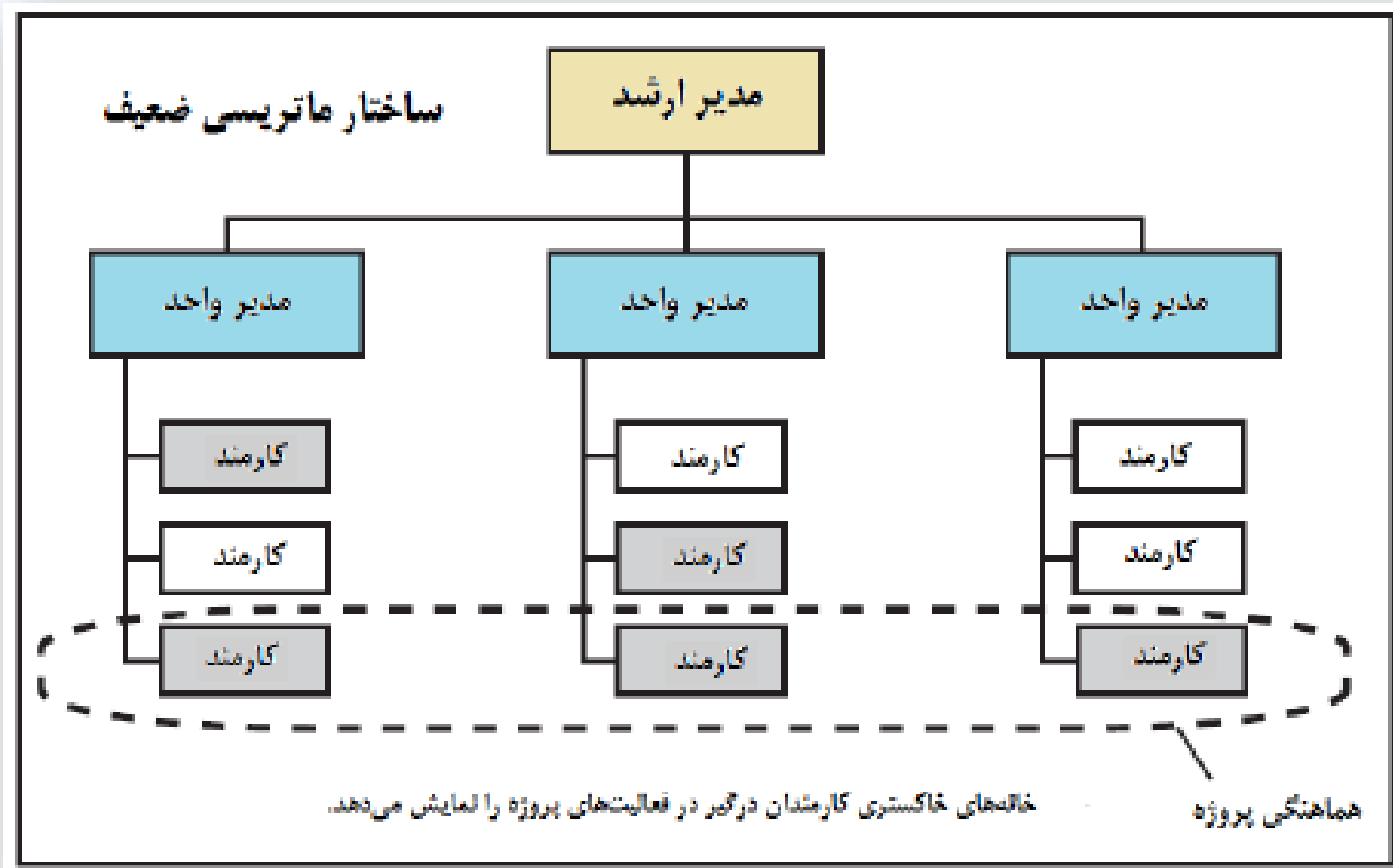
- واحدهای سازمانی بر مبنای تخصص‌ها شکل می‌گیرد.
- ساختار سازمانی معمولاً چند لایه است و هر فرد صرفاً به مسؤول مافوق خود پاسخ‌گو است.
- واحدهای سازمانی وظیفه‌گرا هستند.
- ارتباط بین واحدهای سازمانی از طریق سلسله مراتب مدیریتی برقرار می‌شود.
- تصمیم‌گیری در مورد عملیات و وظیفه‌ی هر واحد در سطوح بالای سازمان اخذ و به آنان ابلاغ می‌شود.
- فرآیندهای جاری که به خوبی طراحی و بین واحدهای مختلف توزیع شده‌اند، به خوبی در این ساختار اجرا می‌شوند.

ساختار وظیفه‌گرا

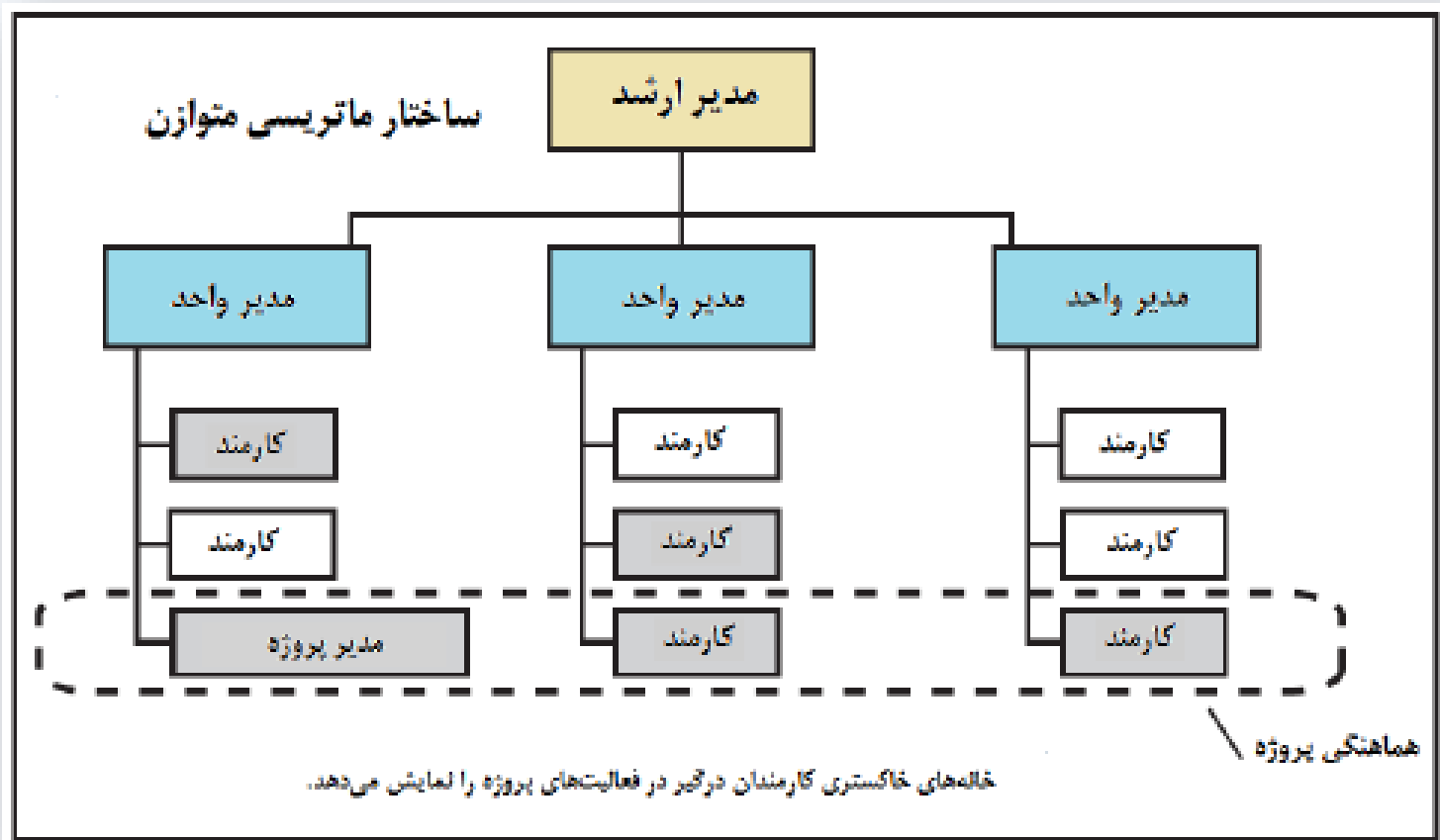


خانه‌های خاکستری کارمندان درگیر در فعالیت‌های پروژه را نمایش می‌دهد.

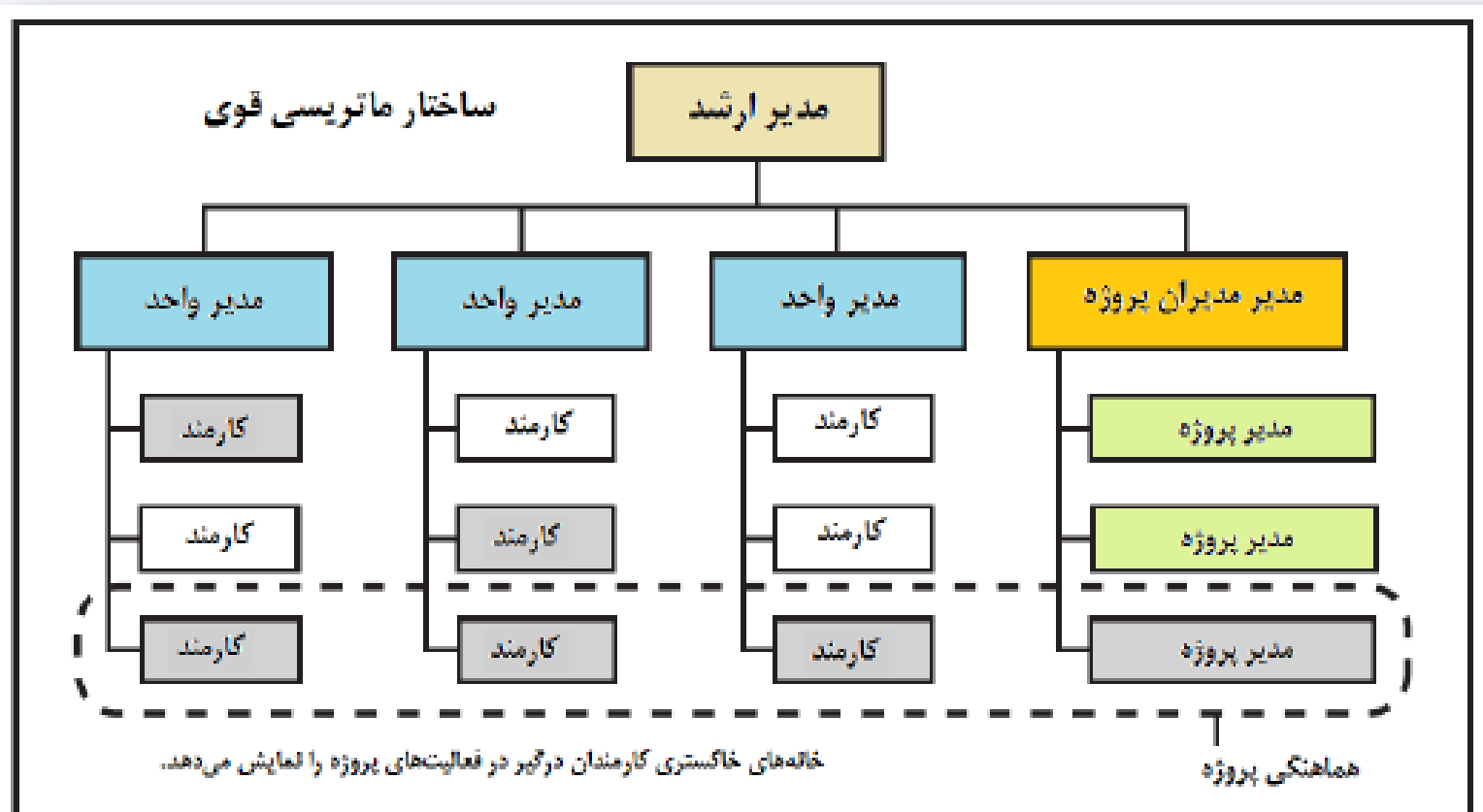
ساختار ماتریسی ضعیف



ساختار ماتریسی متوازن



ساختار ماتریسی قوی



ساختار پروژه‌های

